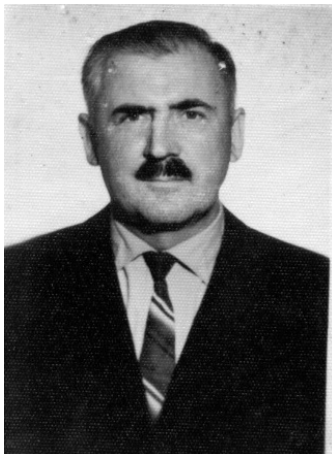


EDWARD DOLATOWSKI (1916-1996)



Urodził się 21 września 1916 roku w Szelejewie. Syn Ignacego i Wiktorii z domu Adamiak. W Szelejewie ukończył Szkołę Powszechną. Do końca 1932 roku pracował w gospodarstwie rolnym rodziców. Od 17 stycznia 1933 roku uczęszczał do Publicznej Szkoły Dokszałcającej w Gostyniu, którą ukończył 13 czerwca 1935 roku. Praktyczną naukę w zawodzie szewca pobierał od 2 stycznia 1933 roku do 30 czerwca 1936 roku w warsztacie Szwałkiewicza w Gostyniu. 7 września 1936 roku złożył egzamin czeladniczy. Przez kolejny rok pracował u Kusia w Piaskach.

21 lutego 1938 roku w Odolanowie zawarł związek małżeński z Martą Rösler. W Tarchałach prowadził warsztat szewski. 3 marca 1939 roku został powołany do czynnej służby wojskowej i wcielony do 5. kompanii strzeleckiej 56. pułku piechoty w Krotoszynie. Z jednostką brał udział w kampanii wrześniowej. Jego szlak bojowy wiódł przez Uniejów, Łęczycę, Ozorków, rzekę Bzurą, Puszcę Kampinoską do Warszawy. Podczas walk na Mokotowie został ranny w prawe udo i umieszczony w szpitalu. Po zajęciu Warszawy przez Niemców dostał się do niewoli. 13 października powrócił do Tarchał Wielkich. Po powrocie do zdrowia prowadził warsztat szewski.

21 marca 1947 roku złożył egzamin mistrzowski i do 30 listopada 1949 roku w Międzyborzu prowadził punkt usługowy. Przez kolejne dziesięć lat (1949-1959) pracował w Spółdzielni Inwalidów w Twardogórze. W 1959 roku zamieszkał w Gostyniu i od 2 listopada tego roku aż do przejścia na emeryturę w styczniu 1976 roku, był zatrudniony w Spółdzielni Pracy Przemysłu Skórzanego w Gostyniu. 8 października 1981 roku awansowany został na stopień kaprała w stanie spoczynku.

Zmarł 28 kwietnia 1996 roku i pochowany został na cmentarzu parafialnym w Gostyniu.

Posiadał odznaczenia: Medal „Za Udział w Wojnie Obronnej 1939 roku”, Medal „Zwycięstwa i Wolności 1945” (1976), Odznakę Grunwaldzką (1973).